

Stærkt modificerede vandløb

Definition og udpegning af et stærkt modificerede vandområder (HMWB) i henhold til Vandrammedirektivet.

Promilleafgiftsfonden for landbrug

I henhold til direktivteksten er et stærkt modificeret vandområde:

*"Heavily modified water body (HMWB) means a body of surface water which as a result of **physical alterations by human activity** is substantially changed in character, as designated by the Member State in accordance with the provisions of Annex II."*

De aktiviteter, der ligger til grund for en evt. udpegning er specifikt nævnt:

"Medlemsstaterne kan udpege et overfladevandområde som stærkt modificeret, hvis

a) de ændringer af områdets hydromorfologiske karakteristika, som er nødvendige for at opnå god økologisk tilstand, ville have betydelige negative indvirkninger på:

- miljøet generelt
- sejlads, herunder havnefaciliteter, eller rekreative aktiviteter
- aktiviteter, der er årsag til oplagring af vand, f.eks. drikkevandsforsyning, el-produktion eller kunstvanding
- vandregulering, beskyttelse mod oversvømmelse, **dræning ("land drainage")**, eller

andre lige så vigtige bæredygtige menneskelige udviklingsaktiviteter

og

b) de nyttige mål, der tilsigtes ved de kunstige eller modificerede karakteristika af vandområdet, ikke med rimelighed, på grund af tekniske vanskeligheder eller uforholdsmæssigt store omkostninger, kan opnås med andre midler, som miljømæssigt er en væsentlig bedre løsning."

Et vandområde kan udpeges som HMWB, hvis der er tale om fysisk menneskelig påvirkning, substantiel ændring af hydrologiske og morfologiske karakterer, og det er uforholdsmæssigt dyrt at finde anden løsning.

Kategorisering af vandområder

Udpegning af vandkategorier og vandområdetyper (water bodies types) er et første basalt skridt i vandplanlægningen. Guidance no2:

"As first step, the water category and the water body type should be used to draw the boundaries resulting in discrete "water bodies". Det er direktivteksten bilag II, der henvises til. Her redegøres der helt grundlæggende for at opdele "Water bodies" i kategorier, og herunder, når der kategoriseres at sidestille kunstige og stærkt modificerede "water bodies"/"vandområder" med søer, kystvand mv.:

"The surface water bodies within the river basin district shall be identified as falling within either one of the following surface water categories - rivers, lakes, transitional waters or coastal waters - or as artificial surface water bodies or heavily modified surface water bodies.

Dette betyder, at HMWB skal udpeges ret tidligt i planprocessen, og i guideline no2 lægges op til en tidlig kategorisering, som afsluttes med tilpasning frem til planernes indsendelse:

*"Heavily modified and artificial water bodies **must be (at least) provisionally identified** during the characterization of surface waters. Their identification and designation should be finalized for the purposes of the first river basin planning cycle on publication of the river basin management plans in 2009. The designations must be reviewed every six years".*

Kriterier for udpegning af HMWB

Relevant for diskussionen om, hvorvidt vandløb skal udpeges som HMWB findes i guideline no4 (*Identification and Designation of Heavily Modified and Artificial Water Bodies*), hvor der gives nogle retningslinjer. Her tales for, at såfremt et vandområde både er morfologisk ændret (f.eks. nedgravet/udrettet) og hydrologisk ændret (ændret vandføring), så vil det klart tale for udpegning af et vandløb som HMWB. Dette stadig med betingelse om, at det er forbundet med uforholdsmæssigt store omkostninger at opnå god økologisk tilstand ved at undlade at udpege som HMWB:

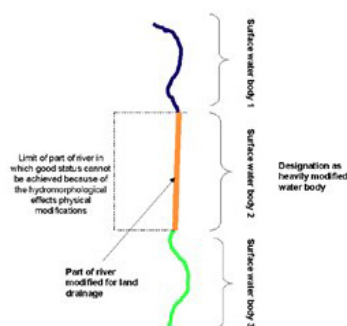
"....It is important to emphasize that changes in hydromorphology must be not only significant, but also result in a substantial change in the character of a water body...."

.....It is clear that a water body could be described as substantially changed in character if both its morphology and hydrology were subject to substantial changes. It is less clear that a water body should be considered as substantially changed in character if only its morphology or its hydrology is substantially changed. If the morphology of a water body is substantially changed in character, then the changes are likely to be long-term. Such changes in morphology are very likely to result in changes in hydrology, though these changes in hydrology may not necessarily be substantial."

Det kan i øvrigt bemærkes, at et af de eksempler, som benyttes i Guidance no 2 til at definere "water bodies", omhandler en strækning på et vandløb, som er påvirket af "land drainage", og derfor udpeget som stærkt modificeret, og som følge heraf bliver særskilt udpeget som "water body".



Den Europæiske Union ved Den Europæiske Fond for Udvikling af Landdistrikter og Ministeriet for Fødevarer, Landbrug og Fiskeri har deltaget i finansieringen af projektet.



Figur 1. The establishment of water body boundaries through the identification and subsequent designation of heavily modified water bodies.

Procesforløbet frem mod udpegning af HMWB

I guideline er de specifikke krav frem mod udpegning af et HMWB beskrevet på diagram-form. For størstedelen af danske vandløb vil man kunne sige, at de er blevet udrettet fysisk og dermed også er påvirket hydrologisk. En del af disse vandløb vil umiddelbart kunne opnå god økologisk tilstand ved at reducere forurenende stoffer (spildevand). Et vandløb kan ikke udpeges som stærkt modificeret, hvis det kan opnå god økologisk tilstand ved alene at reducere udledning af stoffer. Senere skal der tages stilling til, om et vandløb kan restaureres til at opnå god økologisk tilstand, f.eks. ved genslyngning, eller der kan laves andre tiltag, som kan give god økologisk tilstand, f.eks. dobbeltprofil, gydegrus, ændret grødeskæring osv. Såfremt konklusionen på sidste trin er, at der ikke findes alternative løsninger, eller at de er uforholdsmæssigt dyre, kan vandløbet herefter endeligt udpeges som værende stærkt modificeret (HMWB).

Denne ovenstående trinvis proces og især vurderingen af, hvilke foranstaltninger der ville kunne anvendes på forskellige strækninger, set i relation til de økonomiske interesser, er ikke helt ukompliceret. Derfor bliver der i guideline lagt vægt på, at denne proces sker med involvering af interessenter, ekspert-grupper mv. Dette med henvisning til direktivteksten om en involverende planlægningsproces.

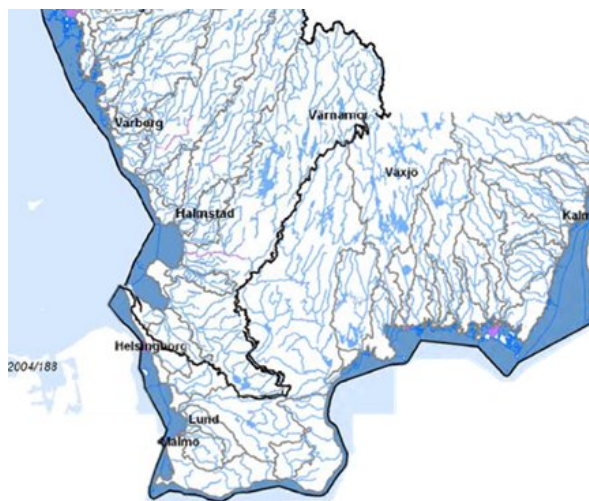
Udpegning af HMWB i vores nabolande

I Slesvig-Holsten og Sverige er kun vandløbsgrene med større opland end 10 km² medtaget i planerne. Men i forhold til udpegning af HMWB er der stor forskel. I Slesvig-Holsten er størstedelen af de medtagne vandløb udpeget som enten kunstige eller stærkt modificerede, mens der kun er ganske få udpeget i Sverige.

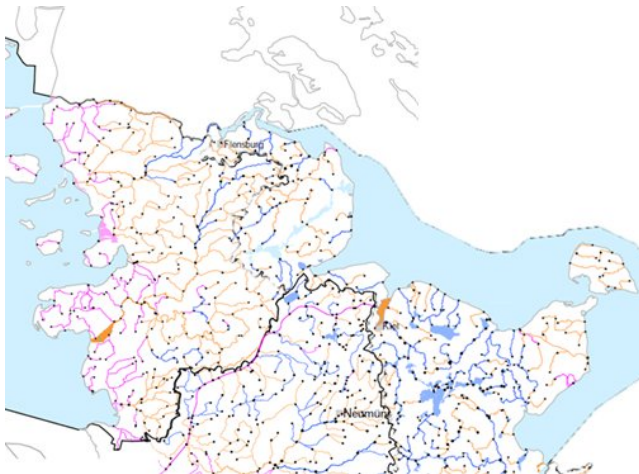
I Slesvig-Holsten har dræning af landbrugsjord haft en indirekte betydning for udpegningen af stærkt modificerede vandområder. Dræning af landbrugsjord er omtalt i vejledning til udpegning af stærkt modificerede vandområder (Erläuterungen zur Umsetzung der Wasserrahmenrichtlinie in Schleswig-Holstein, Ausweisung erheblich veränderter und künstlicher Gewässer in Schleswig-Holstein) samt i handleplanerne (Maßnahmenprogramm (gem. Art. 11 EG- RRL bzw. § 36 WHG)) der Flussgebietseinheit Schlei/Trave (FGE Schlei/Trave)). Selve ejendomsretten spiller formentlig en væsentlig rolle for udpegningen af stærkt modificerede vandløb. Følgende er beskrevet i vejledning til udpegning af stærkt modificerede vandløb (side 12):

Hensyntagen til tab eller reduktion af ejendomsværdien ved vandløbstiltag bliver ikke behandlet i EU guideline nr. 4. Men der er for alle følgende overvejelser af betydning, fordi der med ejerskabet normalt er forbundet anvendelse eller udviklingsaktiviteter. Vandrammedirektivet gennemføres i Schleswig-Holstein på et frivilligt grundlag. Ekspropriation af jord eller bygninger er derfor praktisk talt udelukket. Det at jorden stilles til disposition, afhænger således af ejerens gode vilje. Ejerens afvisning kan derfor føre til, at nødvendige forbedringstiltag ikke kan gennemføres. Dette skal der i klassifikationen også tages hensyn til og skal angives/præciseres - og det anses, i henhold til terminologien i Vandrammedirektivet, som teknisk umuligt. Da ejendomsretten formelt i vandrammedirektivet ikke er nævnt som en undtagelse, må begrundelserne forholde sig til de faglige årsager efter art. 4, punkt 3 i Vandrammedirektivet: F.eks. vedrørende dræning, rekreative anvendelsesformer, el-produktion, eller andre lige så vigtige udviklingsaktiviteter (såsom infrastruktur eller byggemodning). I begrundelsen skal beviseligt anføres: 1) Hvilke af de nødvendige tiltag, der virker signifikant negative i forhold til ejendomsretten. 2) Hvor store konsekvenserne af de nødvendige tiltag var i forhold til ejendomsretten (f.eks. ejendomsopgaver, periodevis eller delvis anvendelsesbegrænsning).

Ovenstående tydeliggør således, at det ikke har været nødvendigt direkte at anvende dræning af landbrugsjord som begrundelse for udpegning af stærkt modificerede vandområder, men at ejerens afvisning – som kan skyldes dræning – skal begrundes i "teknisk umuligt".



Figur 2. Stærkt modificerede vandløb i sydvestlige Sverige markeret med lilla.



Figur 3. Stærkt modificerede vandløb (gul) og kunstige vandløb (rød) i Slesvig-Holsten.